

Anleitung zur Vorbereitung vorhandener iPads für die Aufnahme in die Geräteverwaltung der Herderschule

In Kürze werden alle **vorhandenen iPads**, die nicht über die Sammelbestellung der Schule beschafft wurden, in die **schulische Geräteverwaltungssoftware** „Jamf school“ eingebunden. Dieser Schritt ist erforderlich, damit alle Lernenden mit den erforderlichen Apps ausgestattet und die Geräte in die Kursstruktur des Apple School Managers eingebunden werden können, der den Lehrkräften ein effizientes Unterrichtsmanagement ermöglicht.

Alle, die ein bereits vorhandenes iPad verwenden möchten, bekommen **über die Klassenleitungen einen Termin genannt**, an dem die iPads in die Schule mitgebracht und dort in die Geräteverwaltung aufgenommen werden. Die Geräte werden laut Plan in einer bestimmten Stunde abgegeben und können in der Regel spätestens am nächsten Tag wieder abgeholt werden. Einen entsprechenden Terminplan erhalten die Klassen im Vorfeld.

Vorbereitung der vorhandenen Geräte

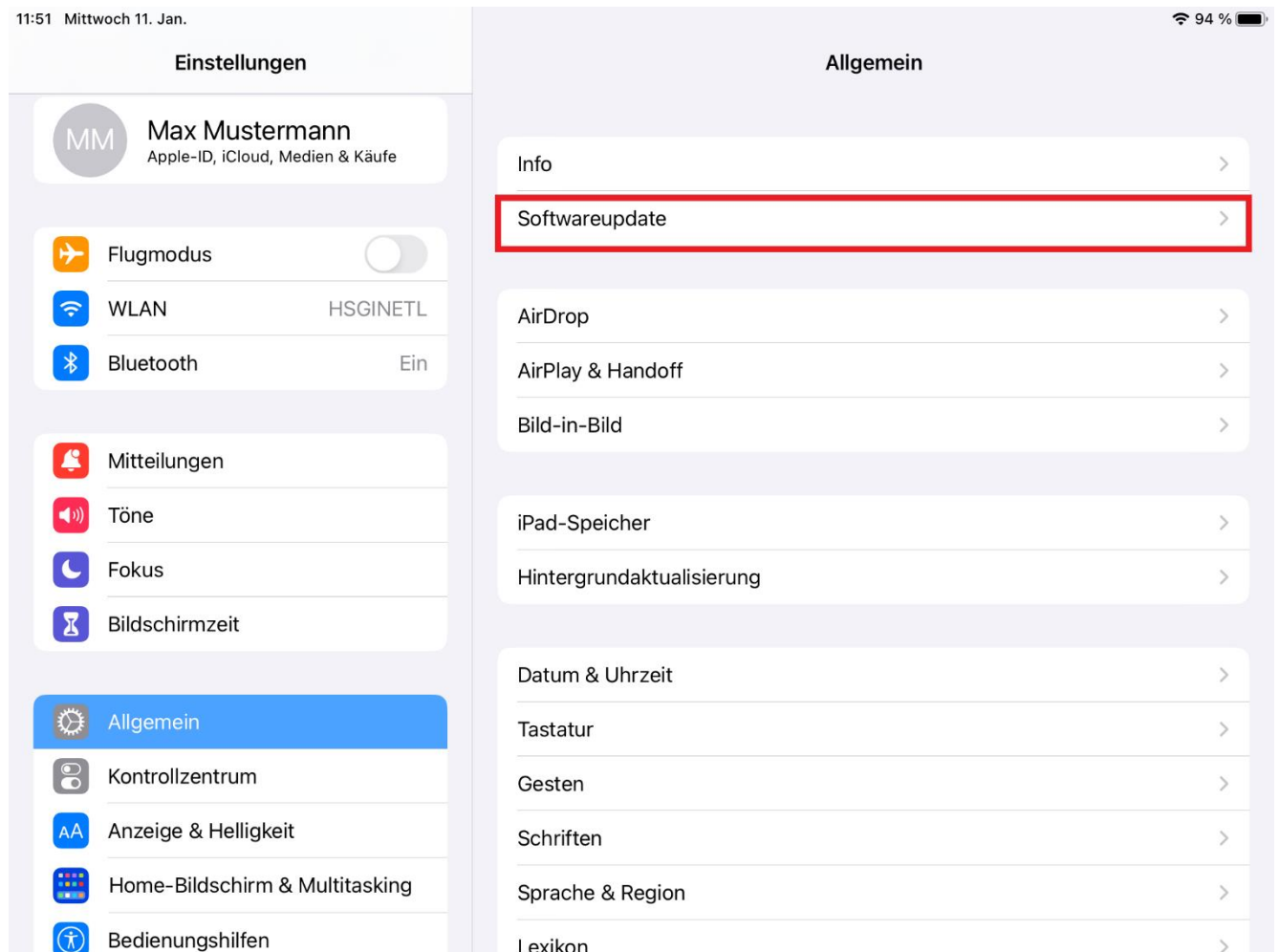
Die bereits vorhandenen und nicht über die Sammelbestellung beschafften iPads müssen auf die Integration in das MDM Jamf **vorbereitet** werden. Die Geräte müssen komplett zurückgesetzt und dann einzeln in die Geräteverwaltung aufgenommen werden. Dies geschieht für alle Klassen zu einem bestimmten Termin, der über die Klassenleitungen rechtzeitig bekanntgegeben wird. Vor der Aufnahme in die Geräteverwaltung sind von Ihnen und Ihren Kindern **zu Hause** folgende **Vorbereitungen** zu treffen.

Bitte beachten: Die folgenden Schritte erklären, wie die auf dem iPad vorhandenen Daten gesichert werden können, damit sie nach der Einbindung in die Geräteverwaltung wieder zur Verfügung stehen. **Ein vollständiges Backup, also eine Spiegelung des iPads über iTunes oder iCloud, darf aber in den ersten 30 Tagen nach der Einbindung nicht zurückgespielt werden**, da das Gerät sonst aus der Geräteverwaltung herausfallen kann und mit erheblichem Aufwand erneut eingebunden werden muss.

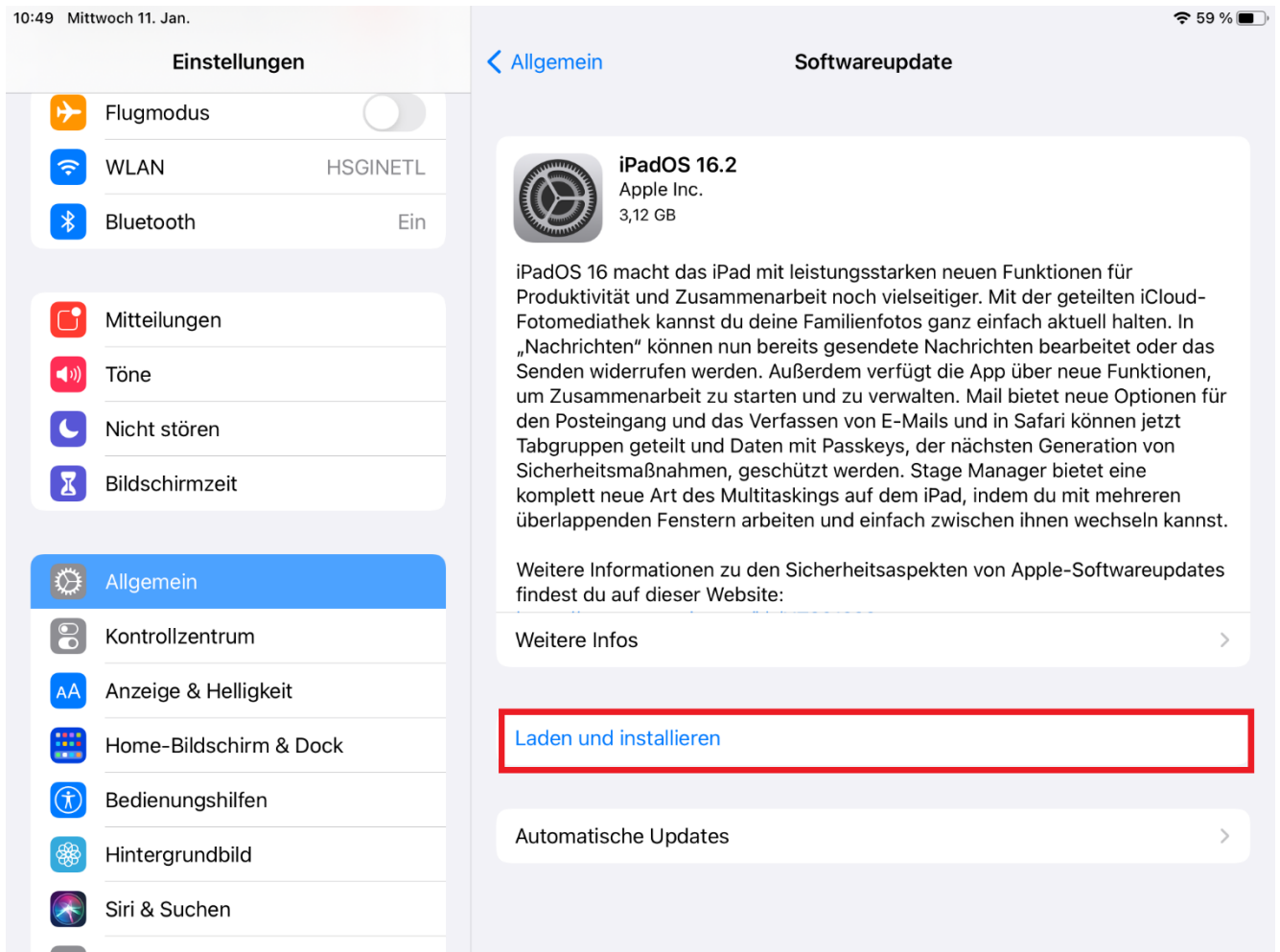
Wenn Sie die **folgende Anleitung** anwenden, ist das Zurückspielen eines vollständigen Backups auch nicht notwendig, da alle Daten in der iCloud oder auf anderen gewählten Speicherplätzen gesichert wurden und nach der Aufnahme in die Geräteverwaltung wieder zur Verfügung stehen. Dennoch kann es sinnvoll sein, ein vollständiges Backup (z.B. über iTunes) zu erstellen, um einem möglichen Datenverlust vorzubeugen.

1. Aktuelle iPadOS-Version installieren

Vor der Aufnahme in die Geräteverwaltung ist es erforderlich, eine **Aktualisierung auf die neuste iPadOS-Version** durchzuführen, andernfalls wird die Aufnahme verzögert.



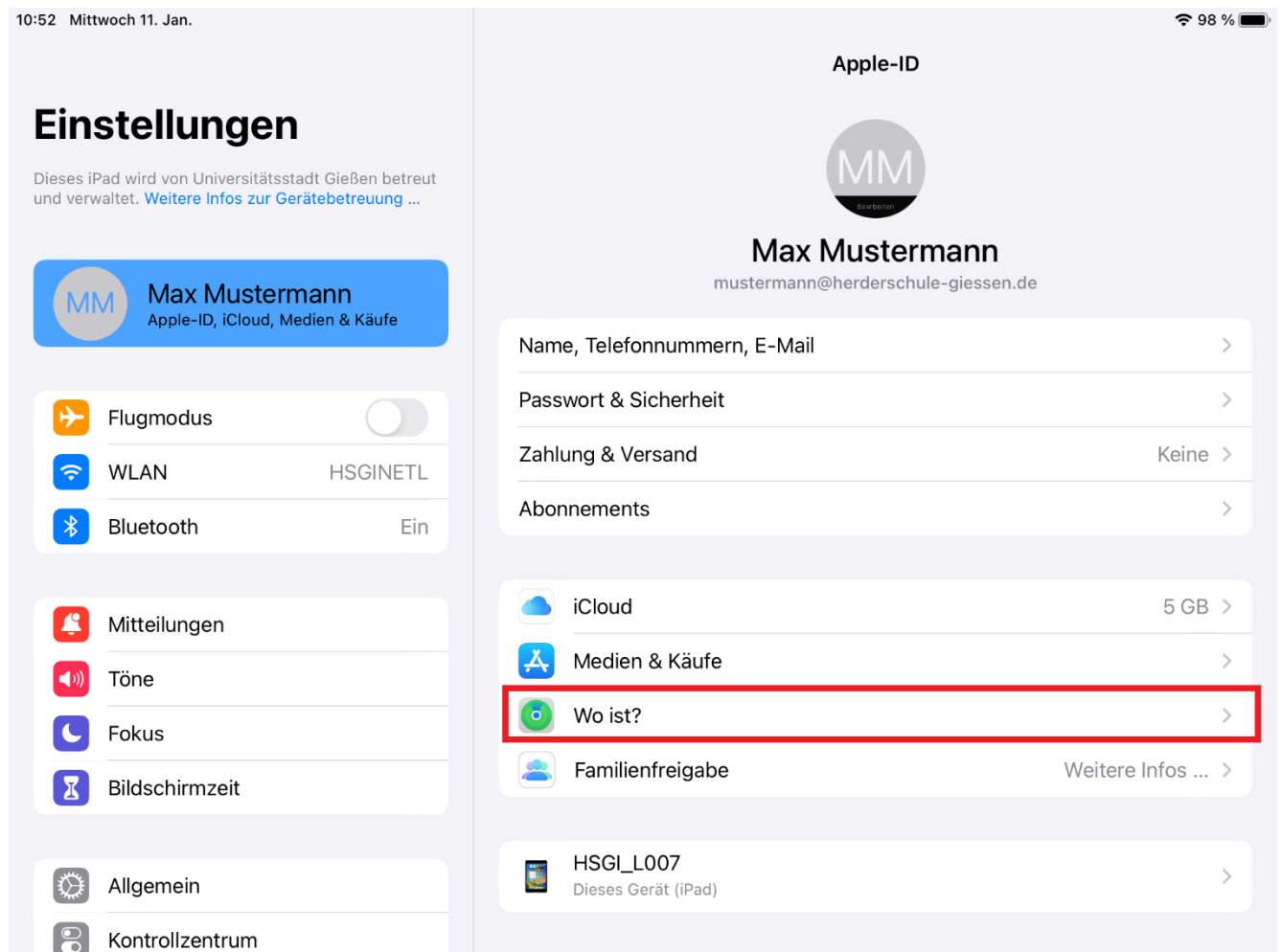
1. Öffnen Sie die Einstellungen.
2. Tippen Sie auf „Allgemein“ und anschließend auf „Softwareupdate“.



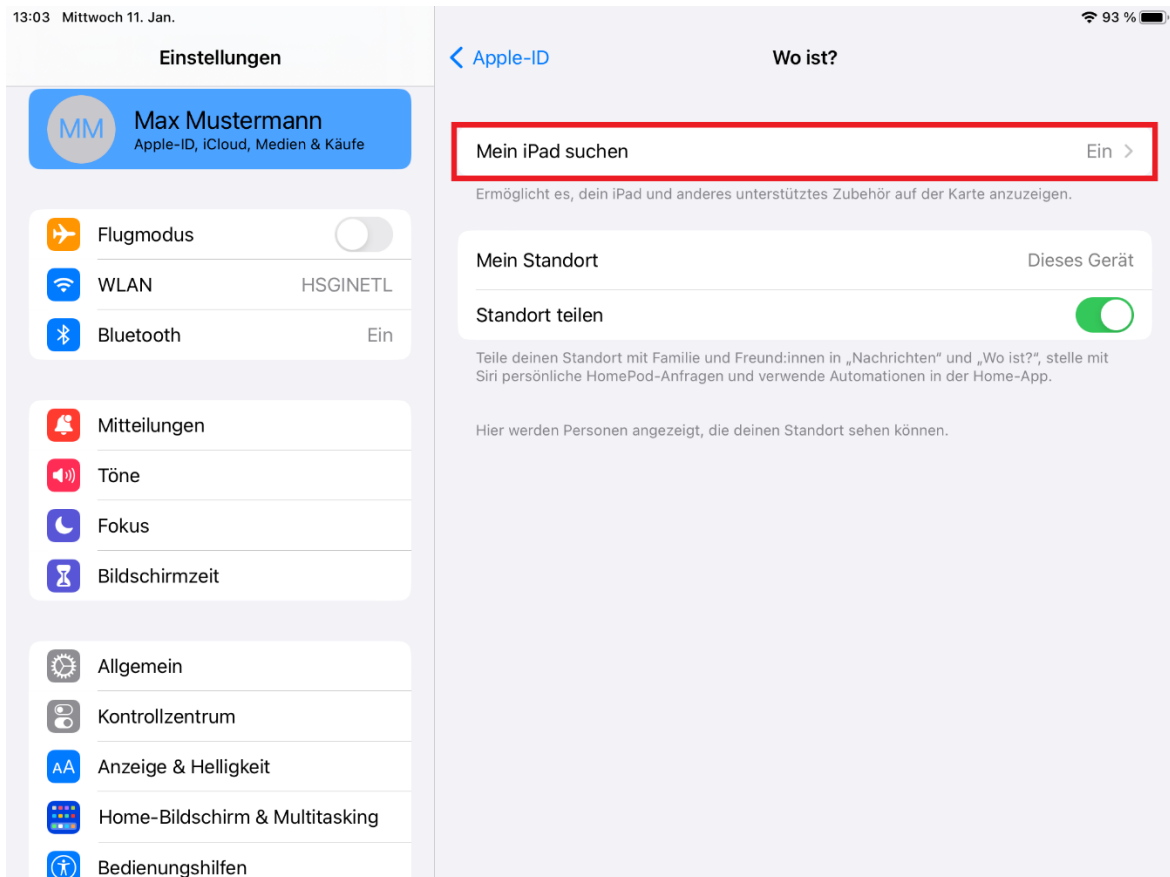
3. Sollte Ihnen ein Update vorgeschlagen werden, tippen Sie auf „Laden und installieren“.
4. Nach der Installation der Aktualisierung wiederholen Sie die Schritte 1 bis 3, bis Ihnen keine neue Aktualisierung mehr vorgeschlagen wird.

2. "Mein iPad suchen" deaktivieren

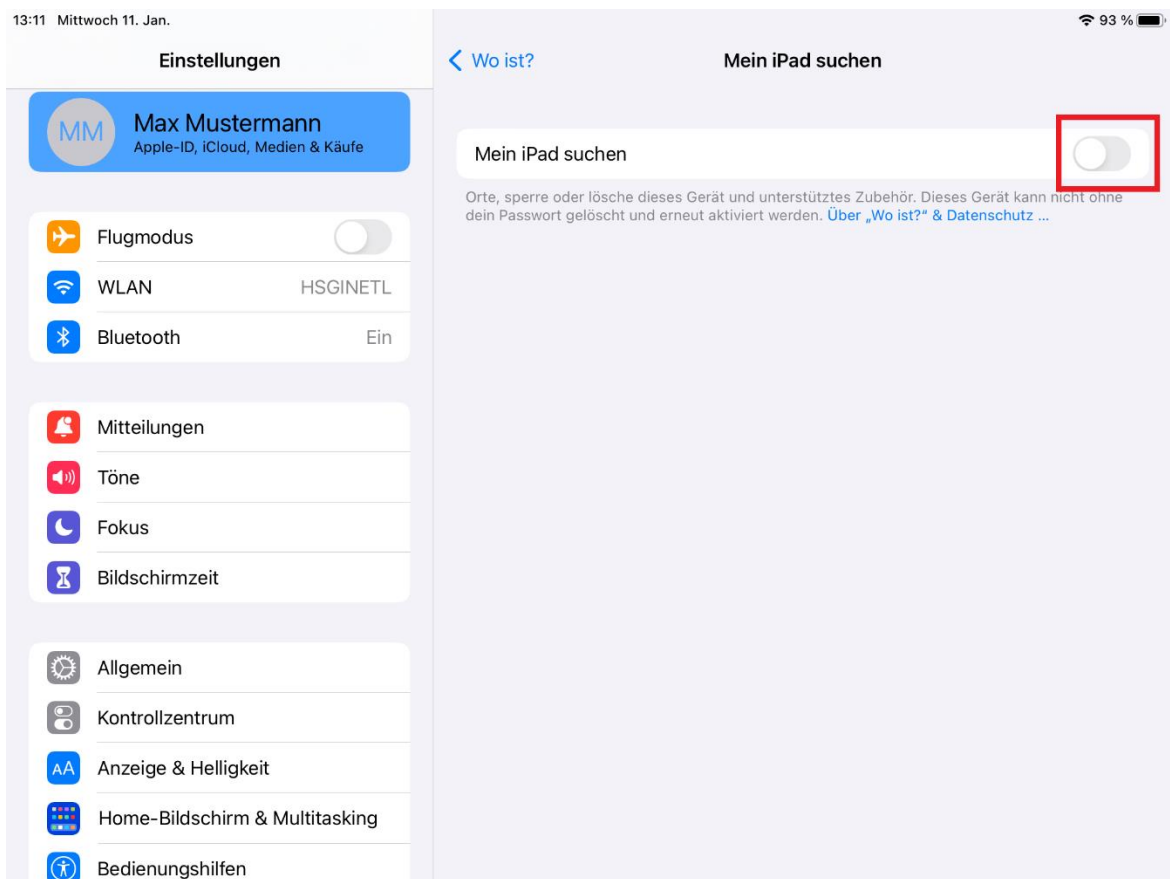
Wenn auf dem iPad die Funktion „Mein iPad suchen“ aktiviert ist, kann dieses **nicht** die Geräteverwaltung aufgenommen werden, da dann das erneute Aktivieren des iPads nach Zurücksetzung blockiert ist.



1. Öffnen Sie die Einstellungen auf dem iPad.
2. Tippen Sie auf Ihren Namen (oben links) und anschließend auf „Wo ist?“.



3. Wählen Sie „Mein iPad suchen“ aus.



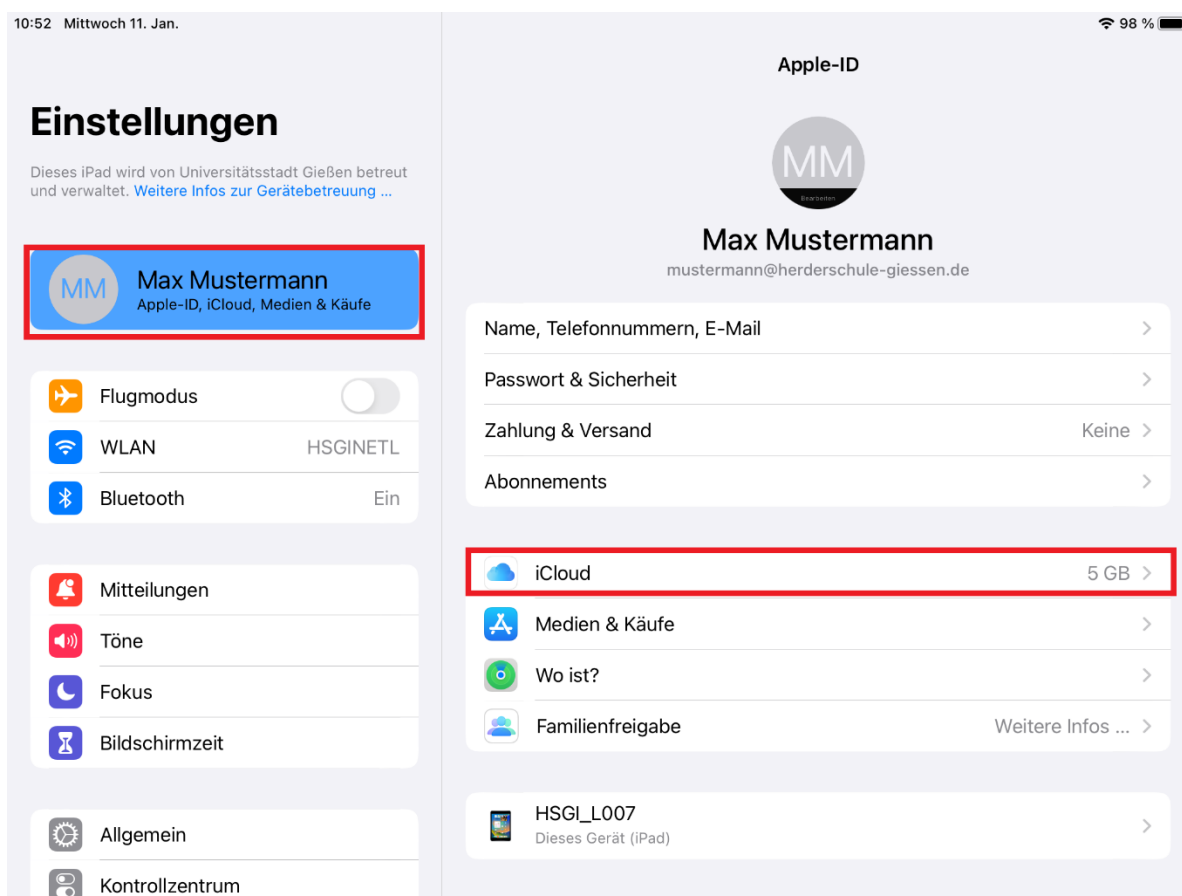
4. Stellen Sie sicher, dass „Mein iPad suchen“ deaktiviert ist (Schalter oben rechts aus).

3. Datensicherung mit iCloud-Konto

Damit Ihnen Ihre privaten Daten nach der Aufnahme in die Geräteverwaltung wieder zur Verfügung stehen, müssen diese vorab gesichert werden. Diese Sicherung umfasst jedoch nicht zwangsweise alle am iPad vorgenommenen Personalisierungen (Schriftarten, Hintergründe, App-Anordnungen, ...) und App-Installationen.

Zum Sichern Ihrer Unterrichtsmitschriften in **GoodNotes** sind ggf. die **zusätzlichen Schritte ab 7. erforderlich**.

Diese Anleitung ist dabei nur eine Hilfestellung und gilt ohne Gewähr. Sie sind selbst dafür verantwortlich, Ihre persönlichen Daten korrekt zu sichern. Informieren Sie sich im Vorfeld über die [iCloud-Nutzungs- und Datenschutzbestimmungen](#). Sichern Sie Ihre Daten im Zweifel über mehrere Wege, z.B. Ihre Unterrichtsmitschriften in der iCloud und auf IServ (siehe dazu unten).

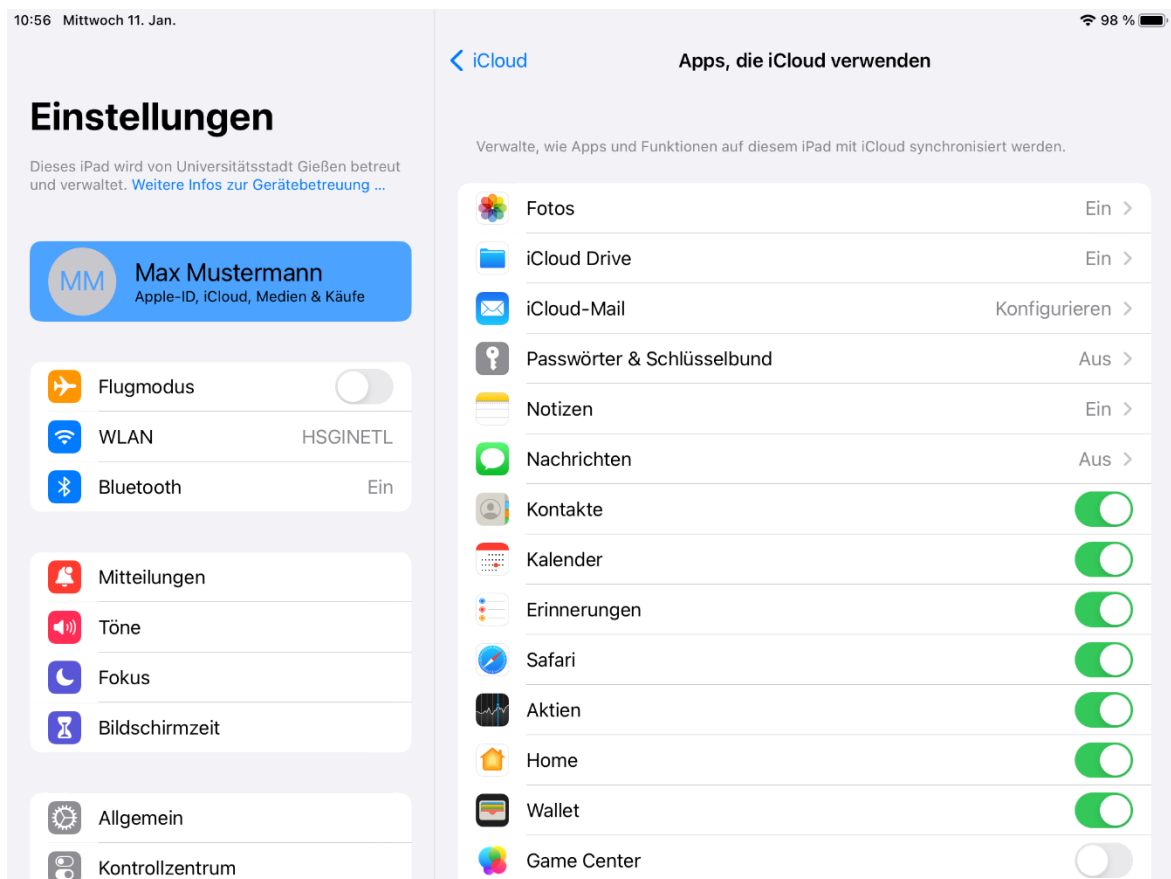


1. Öffnen Sie die **Einstellungen** auf dem iPad.
2. Bitte auf den Namen tippen (oben links) und anschließend auf „iCloud“.

iCloud-Speicher

Jede Apple-ID verfügt als Standard über einen iCloud Speicher von 5 GB. Über einen kostenpflichtigen Speicherplan könnten Sie diesen erweitern. Für eine komfortable Datensicherung ist eine **Speichererweiterung**, ein sogenannter [Speicherplan von Apple](#), empfehlenswert. Hier gibt es mehrere Ausbaustufen.

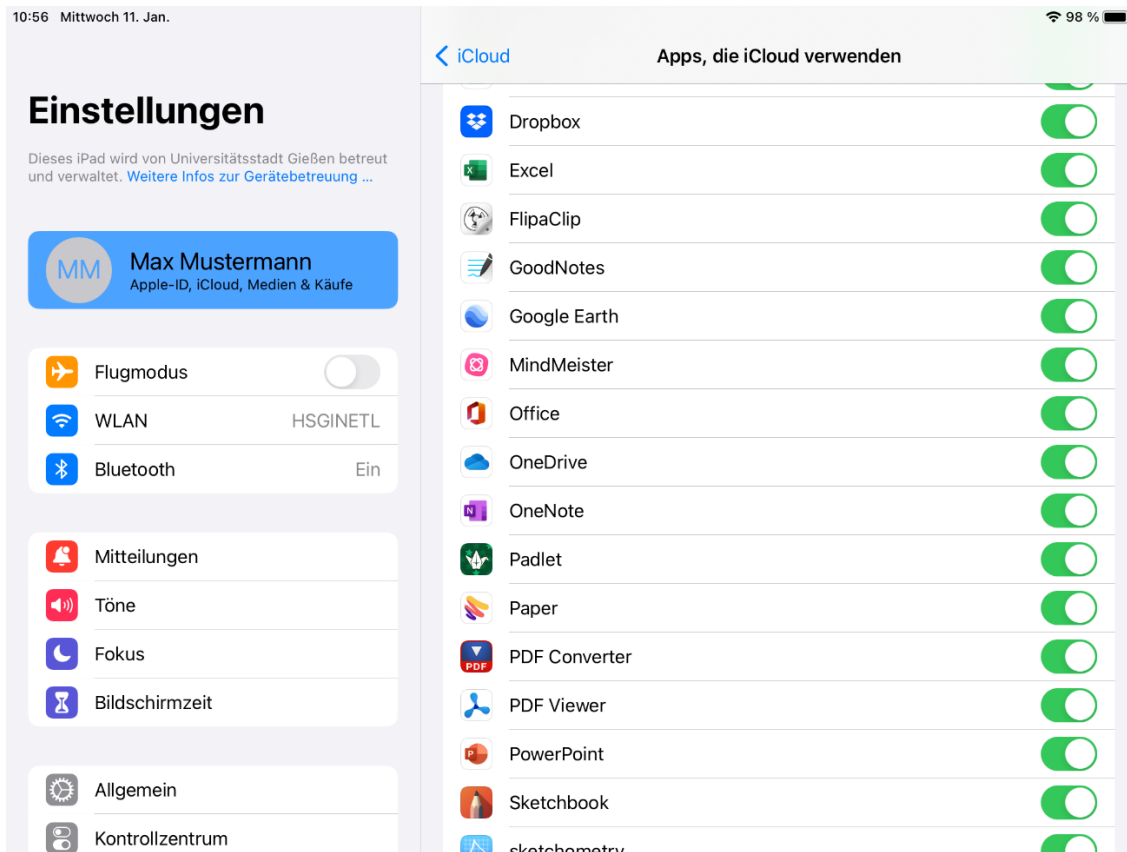
Je nachdem, wie viele private Daten (Fotos, Videos, Musik etc.) Ihr Kind auf dem iPad speichert, kann ein Ausbau notwendig sein. Speicherpläne können übrigens innerhalb einer Familie, die mehrere Apple-Geräte hat, geteilt werden.



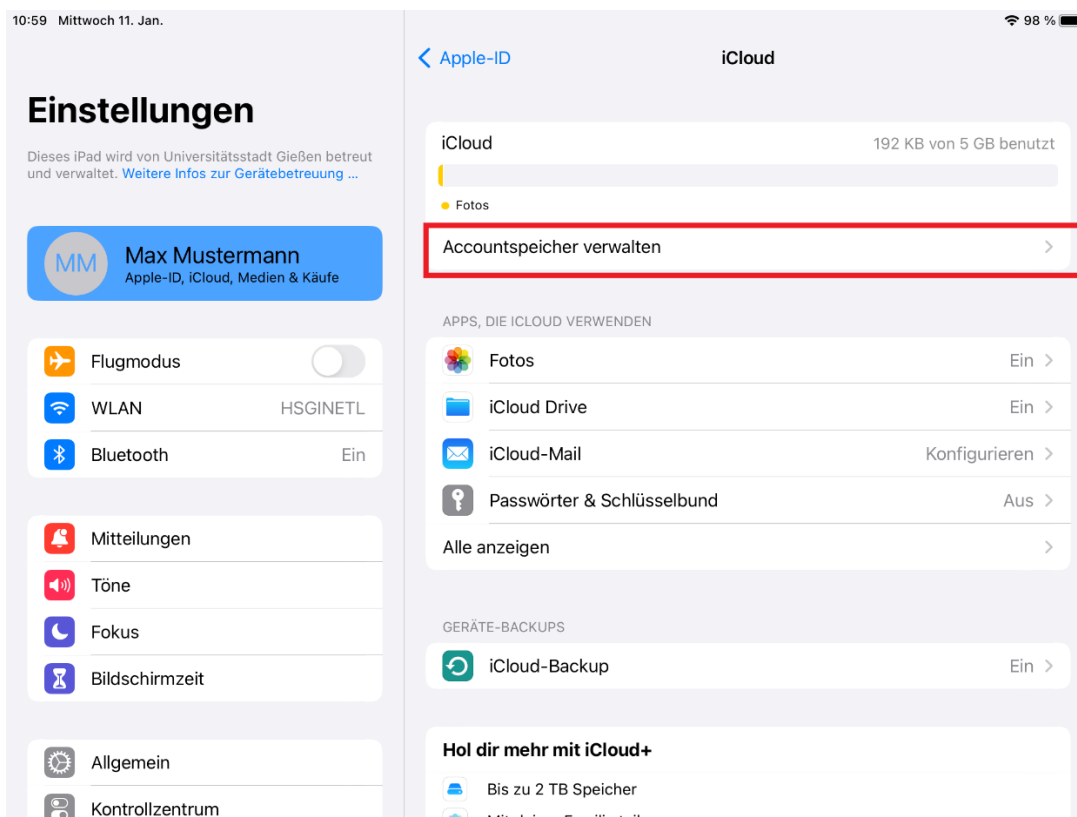
3. Stellen Sie sicher, dass Sie alle gewünschten Sicherungsoptionen aktiviert haben (Schalter an der rechten Seite). Scrollen Sie dafür bis ganz nach unten.

4. Das iPad sollte über Nacht mit Stromnetz und Internet verbunden sein, um alle Daten zu synchronisieren.

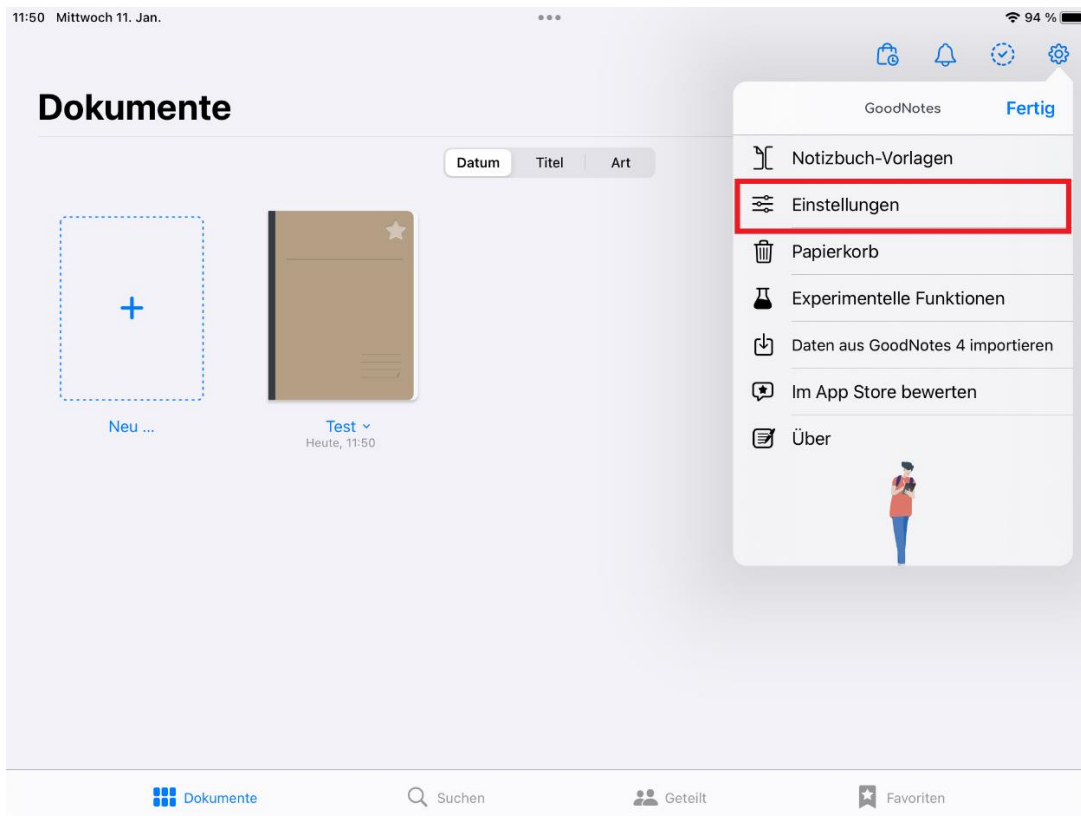
Sollten Ihre Kinder auf dem privat genutzten iPad **Spiele** installiert haben, sollte unbedingt auch das „Game Center“ bzw. die iCloud-Nutzung für die jeweilige App aktiviert sein, um den **Verlust von Spielständen und Accounts** zu vermeiden. Es kann außerdem sinnvoll sein, Player-IDs oder ähnliches aus den Einstellungen der Apps zu notieren. In der Regel ist dies aber nicht notwendig.



5. Möglicherweise ist nicht für alle Apps die Sicherung in der iCloud verfügbar. In einem solchen Fall ist eine manuelle Datensicherung zu prüfen.

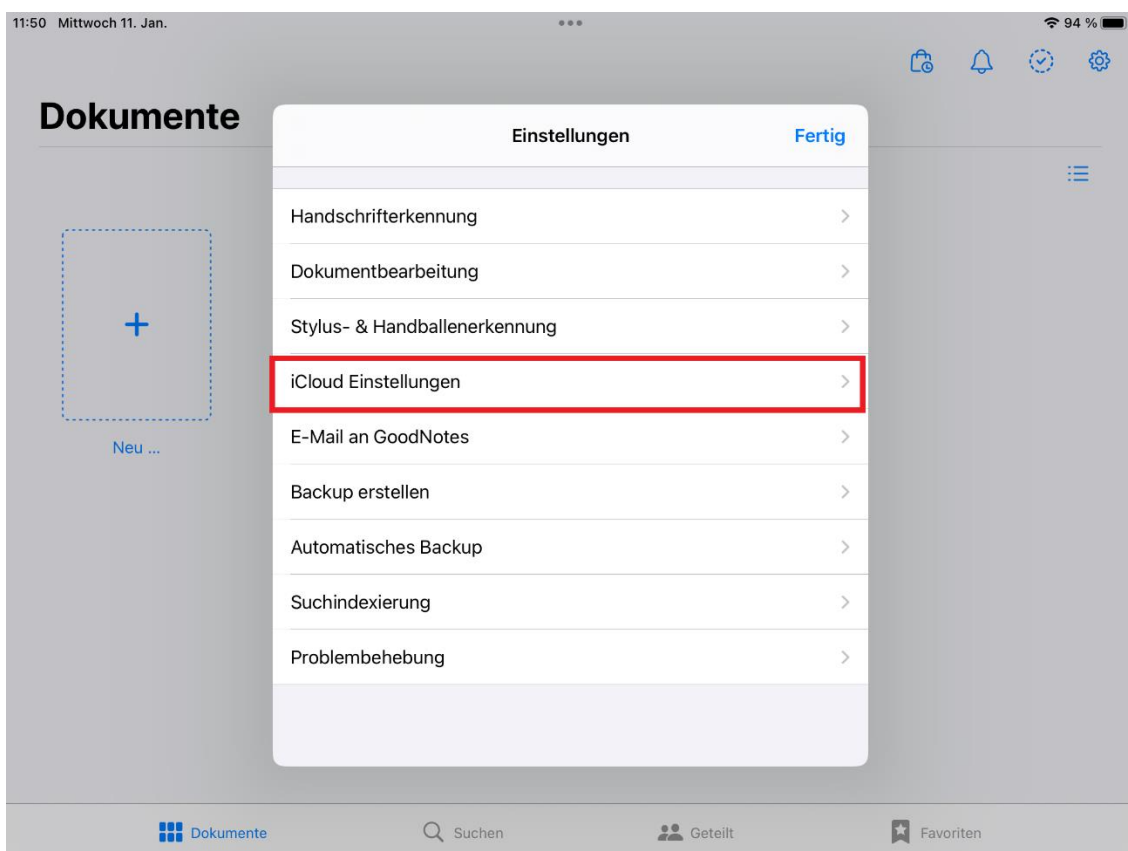


6. Durch Antippen von „Accountspeicher verwalten“, kann überprüft werden, welche Apps Daten in der iCloud speichern.

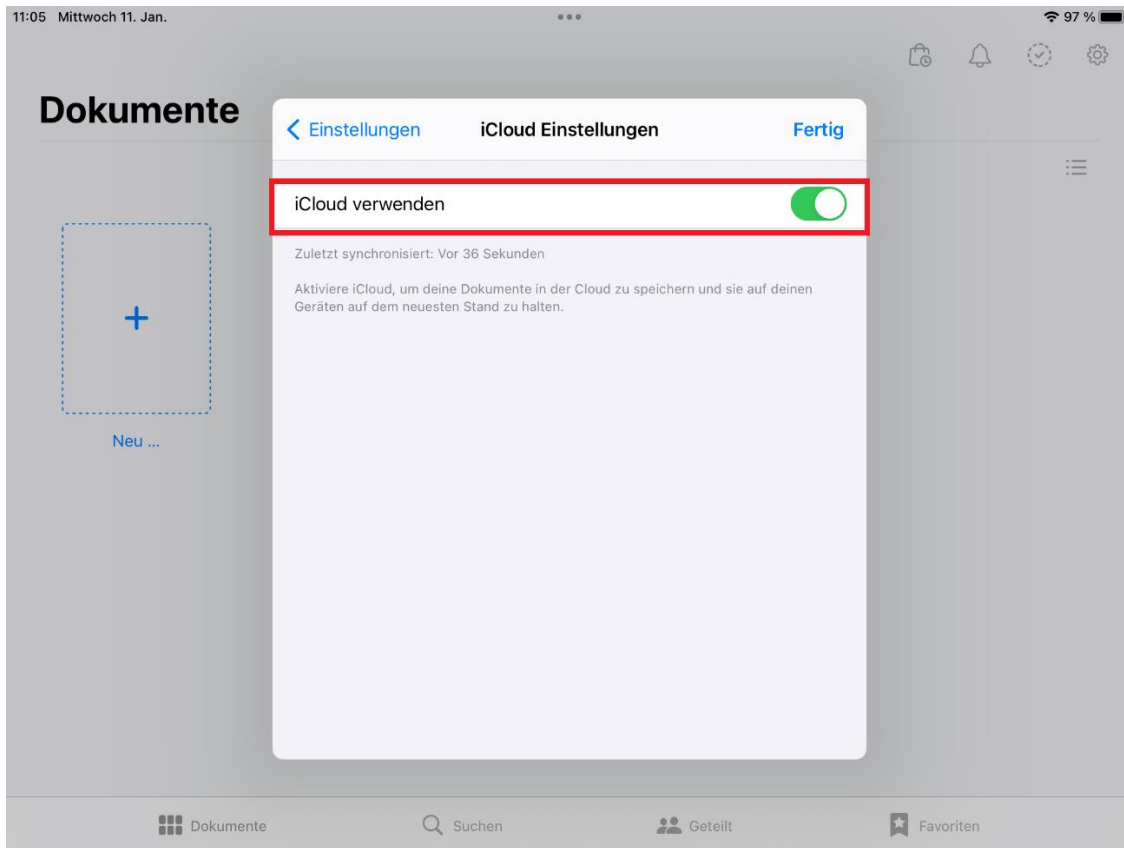


7. Bitte **GoodNotes** auf dem iPad öffnen.

8. Tippen Sie auf das Einstellungsrad oben rechts und auf „Einstellungen“.



9. Bitte auf „iCloud Einstellungen“ tippen.

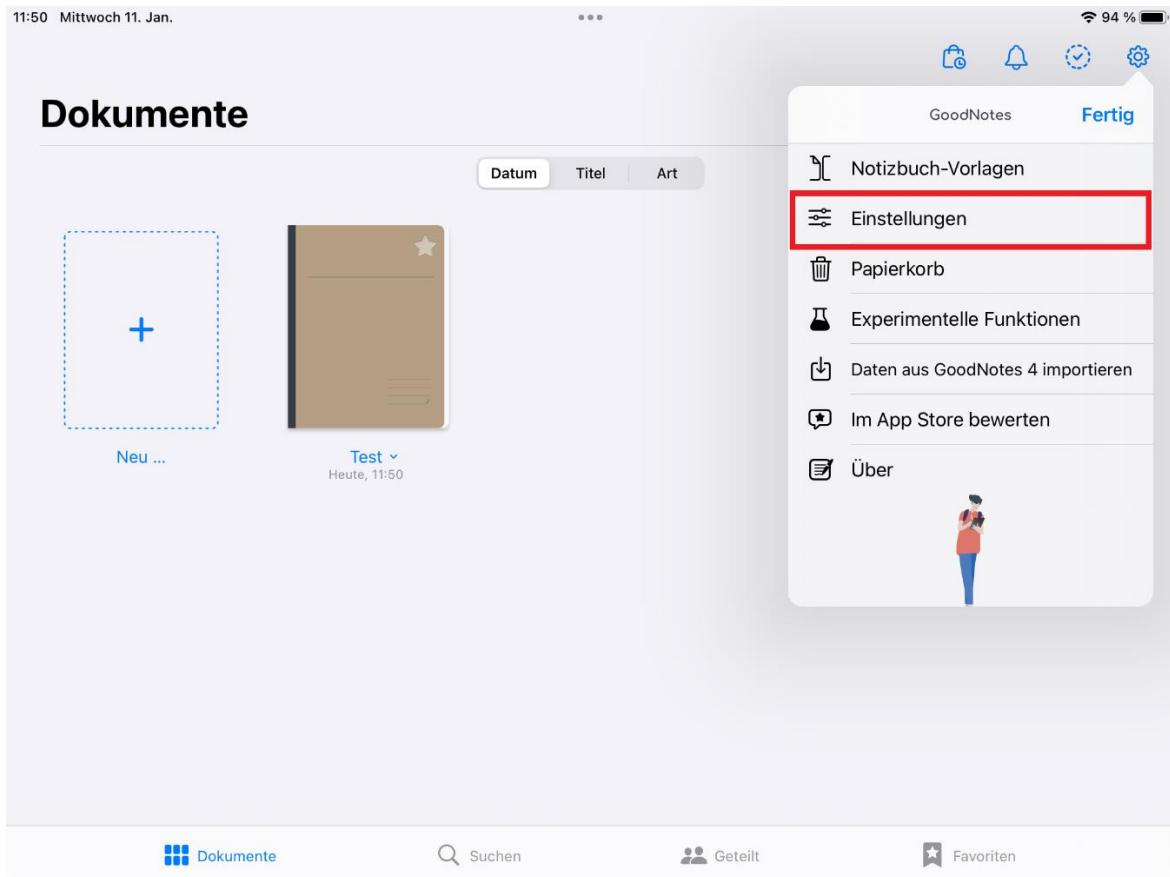


10. Es ist sicherzustellen, dass „iCloud verwenden“ (Schalter oben rechts) aktiviert ist.

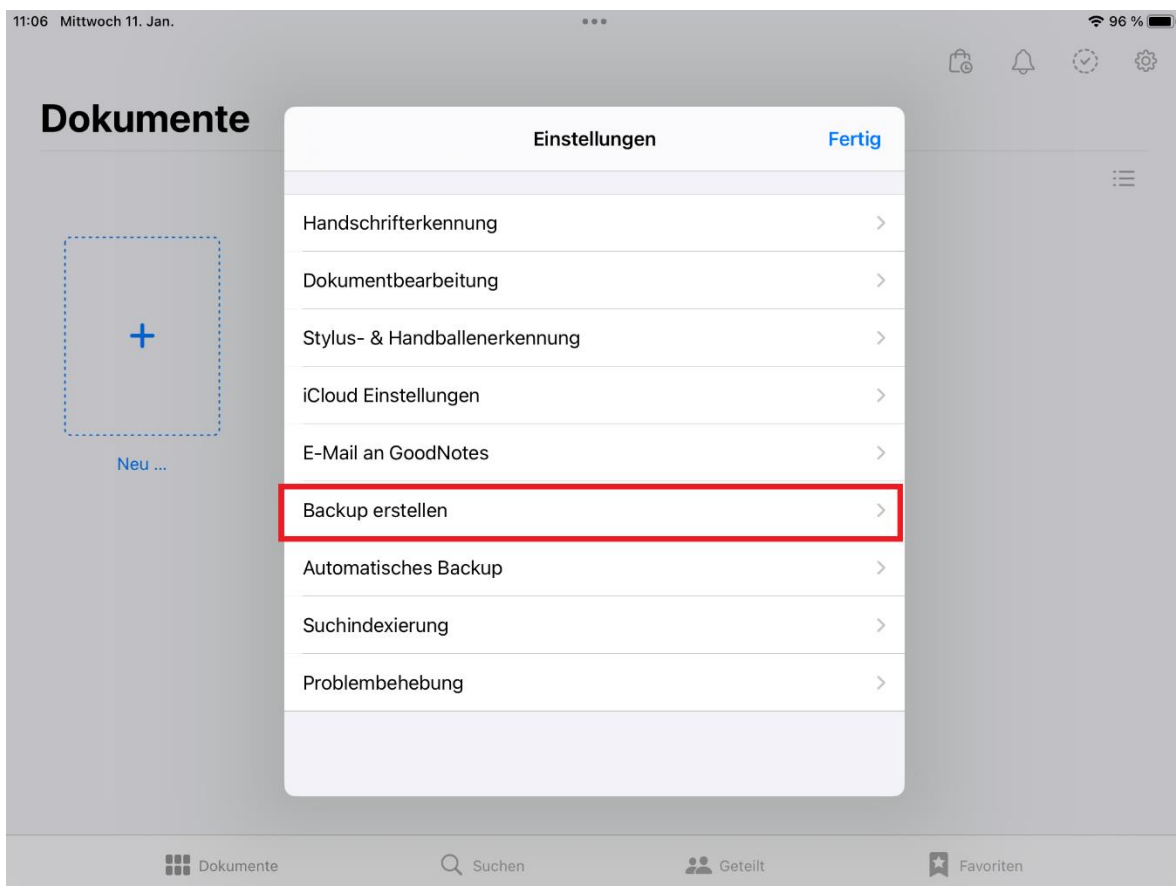
11. Das iPad sollte über Nacht mit Stromnetz und Internet verbunden sein, um alle Daten zu synchronisieren.

Datensicherung ohne iCloud-Konto

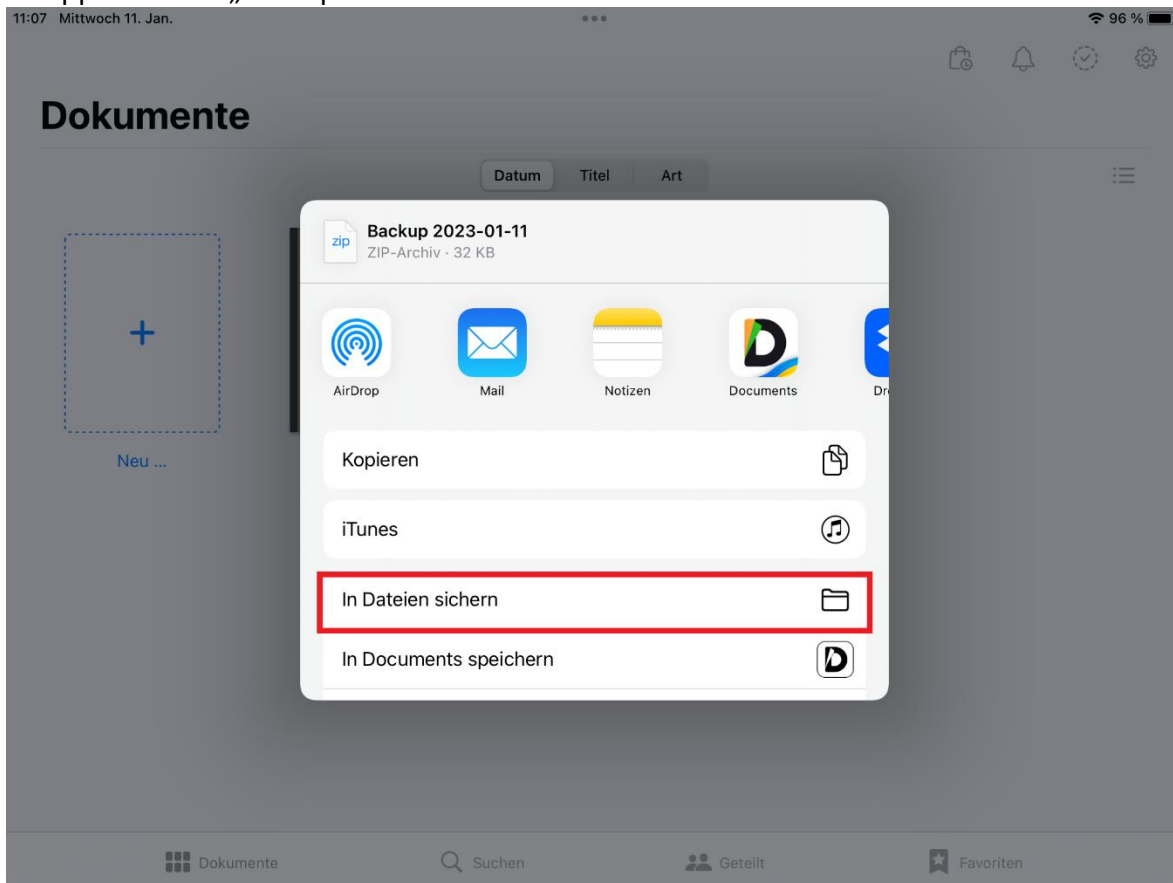
Ihre/eure Unterrichtsmitschriften in GoodNotes können auch ohne ein iCloud-Konto auf IServ gesichert werden. Voraussetzung dafür ist eine Anmeldung in der [IServ-App](#).



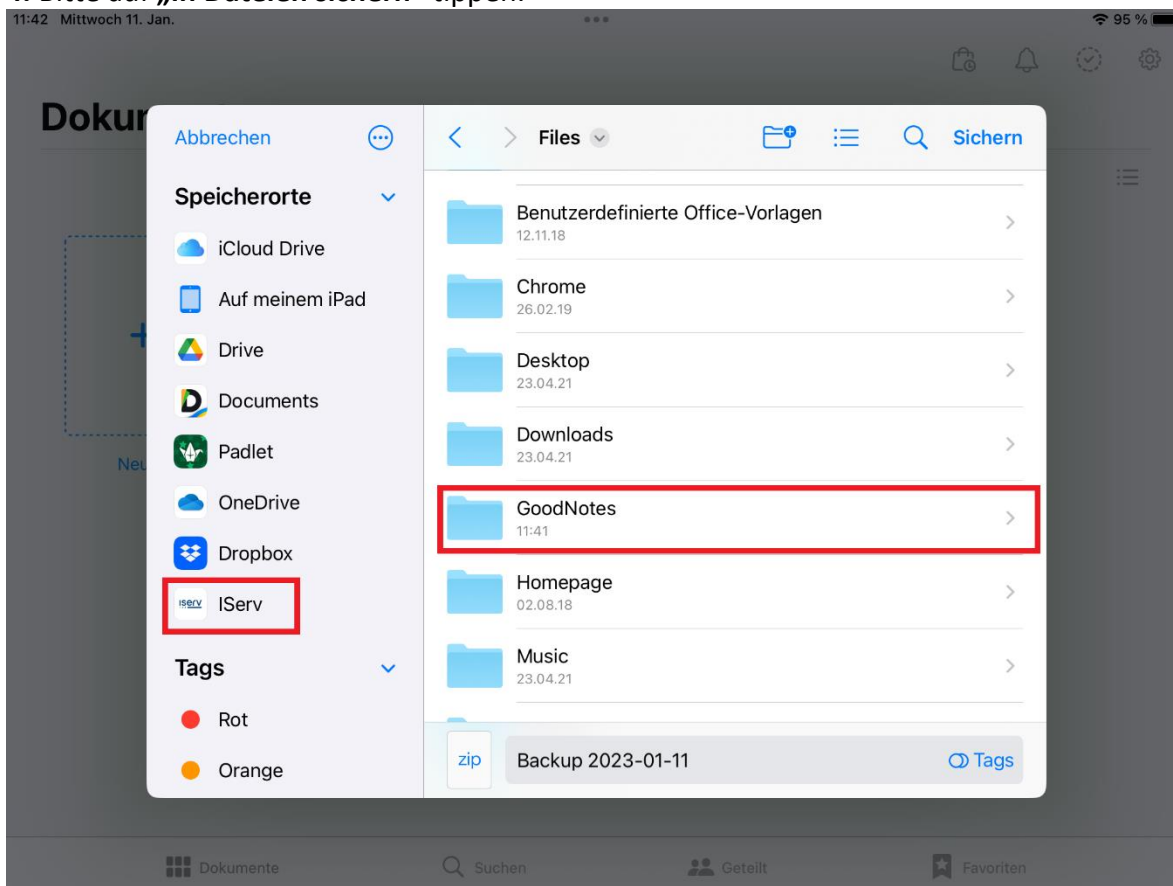
1. Bitte **GoodNotes** auf dem iPad öffnen.
2. Anschließend auf das Einstellungsrad oben rechts tippen sowie auf „**Einstellungen**“.



3. Tippen Sie auf „Backup erstellen“.



4. Bitte auf „In Dateien sichern“ tippen.



5. Bitte zu „IServ“ > „Files“ navigieren und durch einen Tipp auf das Ordnersymbol oben rechts einen neuen Unterordner erstellen. 7. Anschließend den Unterordner auswählen und dann auf „Sichern“ tippen (oben rechts).

- [Fotos und Videos sichern](#)
- [weitere Daten sichern](#)

4. Geräteverwaltung nicht verlassen

Damit iPads nicht unbemerkt in eine Geräteverwaltung aufgenommen werden können. Ist es **innerhalb von 30 Tagen** nach Aufnahme in die Geräteverwaltung in den Einstellungen möglich, diese wieder zu verlassen. **Es ist daher nicht erlaubt, den Knopf „Verwaltung verlassen“ zu betätigen.** Andernfalls muss das iPad während einer Sperrfrist von ca. 2 Wochen zur Wiederaufnahme in der Schule abgegeben werden.

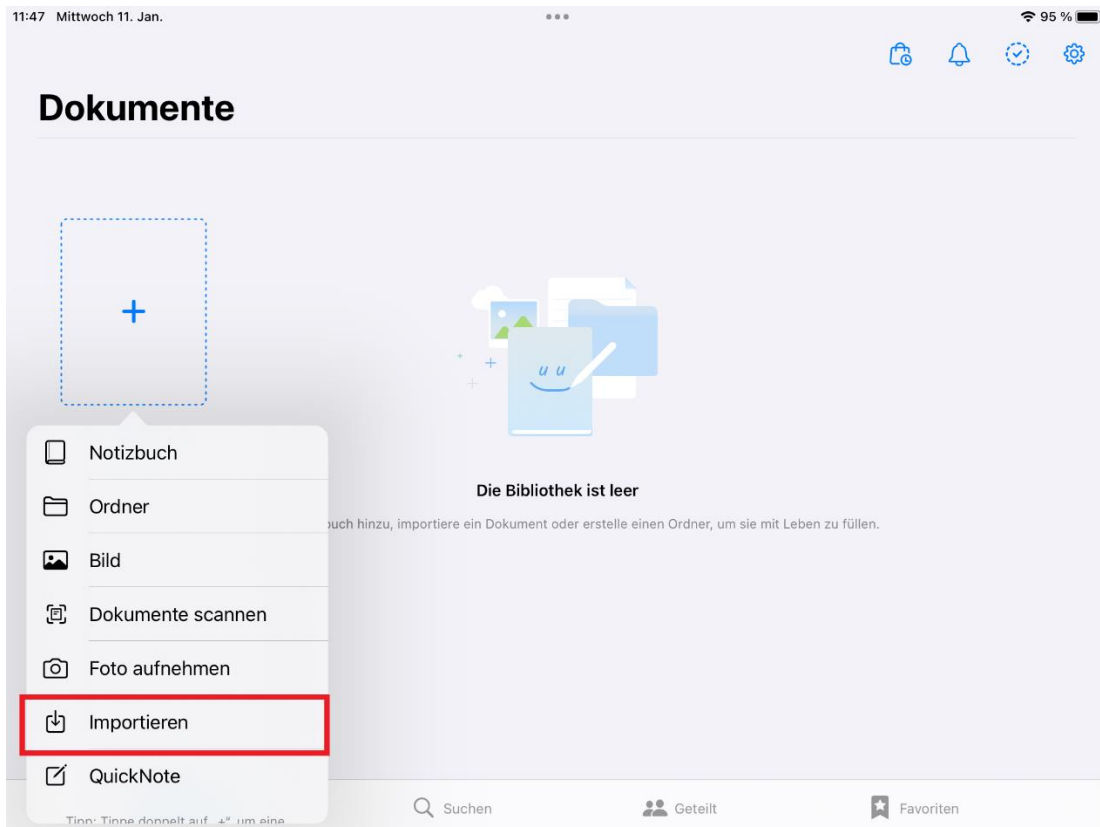
5. Datensicherung wiederherstellen

Mit iCloud-Backup

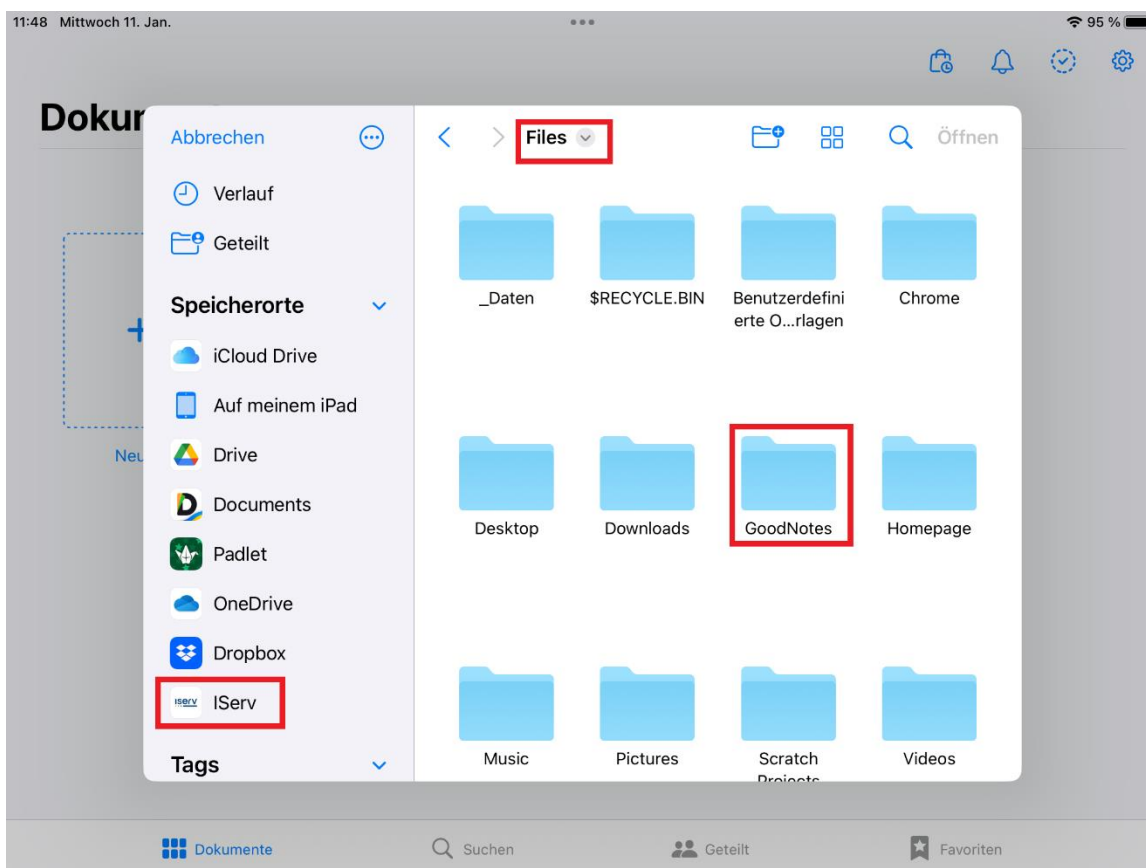
Nachdem das iPad in die Geräteverwaltung aufgenommen wurde, können Sie sich wieder mit Ihrer Apple-ID anmelden und private Apps aus dem Appstore installieren. Die Daten der Apps, die Sie vorher in der **iCloud** gesichert haben, werden nach der App-Installation **automatisch** zurückgespielt.

Ohne iCloud-Backup

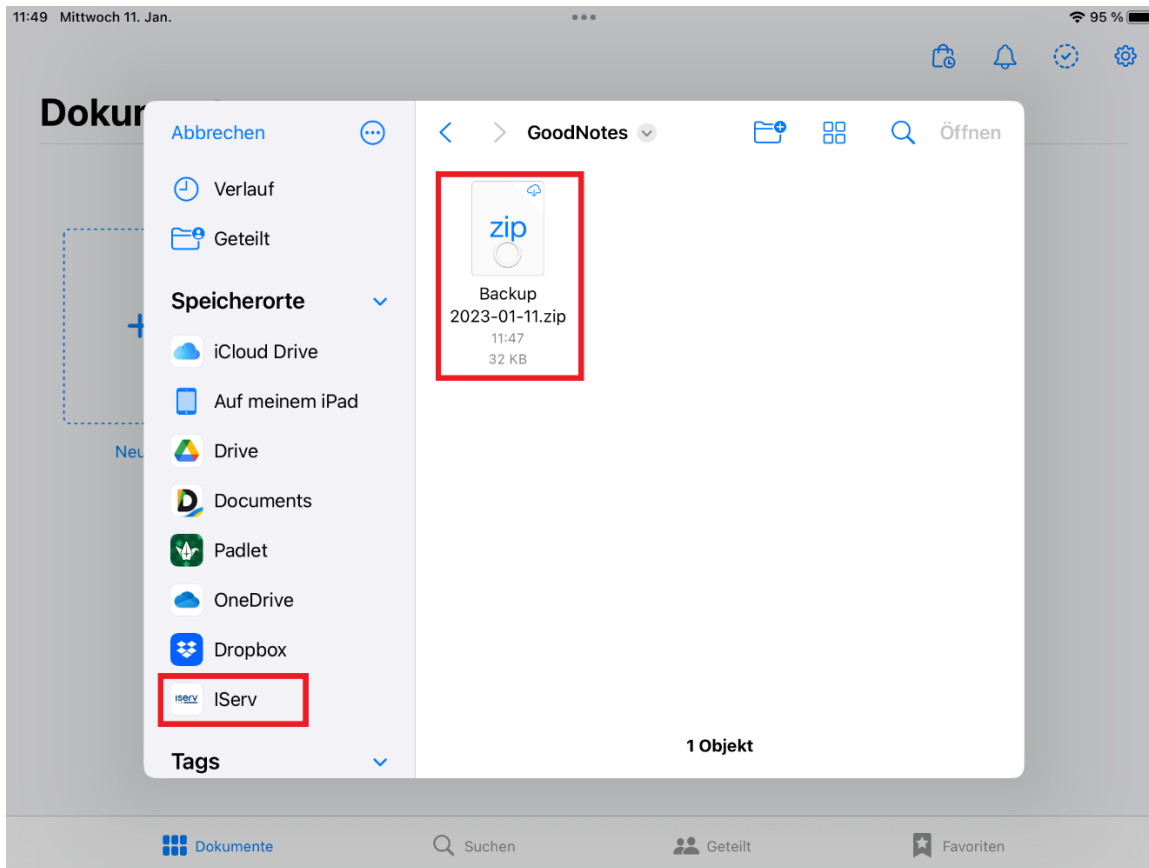
Um die **nicht** in der iCloud gesicherten Unterrichtsmitschriften in GoodNotes wiederherzustellen, sind folgenden Schritte zu befolgen. Voraussetzung dafür ist eine Anmeldung in der [IServ-App](#).



1. Öffnen Sie GoodNotes und tippen Sie auf „Neu...“. 2. Tippen Sie auf „Importieren“.



4. Wählen Sie den entsprechenden Ordner auf „IServ“ aus.
5. Navigieren Sie über „Files“ > „GoodNotes“ zu Ihrem Sicherungsordner.



6. Wählen Sie die wiederherzustellende Sicherung aus.

Anleitungen von Apple zum Wiederherstellen von Fotos und Videos

- [Fotos und Videos wiederherstellen](#)
- [weitere Daten wiederherstellen](#)

6. Alternative Backup-Möglichkeiten ohne iCloud

Bitte beachten: Sie können ein vollständiges Abbild des iPads über iTunes am Mac oder PC erstellen.

Dieses dürfen Sie aber innerhalb der ersten dreißig Tage nach der Aufnahme in die Geräteverwaltung auf gar keinen Fall auf das iPad zurückspielen, da es sonst aus der Geräteverwaltung fallen kann und die gesamte Aufnahmeprozedur erneut durchgeführt werden, wobei Kosten entstehen können. Dennoch kann die Sicherung über iTunes sinnvoll sein, wenn Sie sich unsicher sind, ob alle benötigten Daten in der iCloud oder auf anderen von Ihnen gewählten Speicherplätzen gespeichert werden können.

a) Backup über iTunes am PC

iTunes am PC installieren

<https://support.apple.com/de-de/HT210384> (Windows 10)

<https://support.apple.com/de-de/guide/itunes/itns5ecc4f3c/12.12/windows/10>
(allgemeine Informationen)

Erstellen eines Backups über iTunes am PC

<https://support.apple.com/de-de/HT212156>

b) Backup über iTunes am Mac

Erstellen eines Backups über den Finder am Mac

<https://support.apple.com/de-de/HT211229>

7. Hinweise zum Datenschutz

Die Nutzung der iPads im schulischen Kontext ist mit der Verarbeitung personenbezogener Daten verbunden. Rechtsgrundlagen für die Verarbeitung der Daten sind das Bundesdatenschutzgesetz (BDSG) und die Datenschutz-Grundverordnung (DSGVO).

Die schulische Verwaltung der Geräte verläuft in enger Zusammenarbeit mit dem Schulträger bzw. dem Medienzentrum der Universitätsstadt Gießen. Neben systemspezifischen Daten, wie dem Ladezustand des Akkus, dem freien Speicherplatz, der MAC-Adresse und der Seriennummer ist es möglich, abzufragen, welche Apps auf dem Gerät installiert sind. iPads von Schülerinnen und Schülern können auf kurze Distanz begrenzt (Klassenraum) von der im Raum befindlichen Lehrkraft überwacht und gesteuert werden. Dieser Prozess ist durch die betroffene Person jedoch zu jeder Zeit einsehbar.

Nach Verlassen der Schule werden die Geräte aus der Geräteverwaltung entfernt. Erhobene Daten sind danach nicht mehr verfügbar und werden spätestens ein Jahr nach Verlassen der Schule auch aus Datensicherungen gelöscht.

8. Wer ist für die Datenverarbeitung verantwortlich und an wen kann ich mich in Fragen des Datenschutzes wenden?

Verantwortlich ist die Herderschule, Kropbacher Weg 45, 35398 Gießen. Bei Fragen, Beschwerden oder Anregungen steht Ihnen die Schulleitung in Kooperation mit dem schulischen Datenschutzbeauftragten zur Verfügung. Diesen erreichen Sie unter: pik@herderschule-giessen.de